

eScholarship@UMassChan

Statistics That Can Shape Disability Policy [English and Spanish versions]

Item Type	Article
Authors	StatssRRTC;CeKTER
Citation	StatsRRTC & CeKTER. (2025). Statistics That Can Shape Disability Policy. Worcester, MA: UMass Chan Medical School, Department of Psychiatry & Behavioral Sciences, Implementation Science and Practice Advances Research Center (iSPARC), Center on Knowledge Translation for Employment Research.
DOI	10.13028/0err-a368
Publisher	UMass Chan Medical School
Download date	2026-01-07 23:55:46
Link to Item	https://hdl.handle.net/20.500.14038/54130

Estadísticas que pueden moldear las políticas sobre discapacidad

Aspectos destacados de la colección de estadísticas sobre discapacidad financiada por el Centro de Investigación y Capacitación en Rehabilitación sobre las Estadísticas y Demografías de Discapacidad (StatsRRTC) Instituto sobre la Discapacidad de la Universidad de New Hampshire

El StatsRRTC es la fuente de referencia para los datos sobre discapacidad

Los encargados de formular políticas necesitan estadísticas sobre discapacidad para evaluar la necesidad de nuevos enfoques normativos y determinar cuáles serían los más adecuados. Dichas estadísticas relevantes pueden encontrarse a través del [Centro de Investigación y Capacitación en Rehabilitación sobre las Estadísticas y Demografías de Discapacidad \(StatsRRTC\)](#).

Este centro respalda la toma de decisiones mediante un conjunto integrado de actividades de investigación y difusión, que incluyen:



Mejorar el conocimiento sobre las estadísticas existentes y el acceso a ellas (incluidos los datos subyacentes).



Generar el conocimiento necesario para mejorar la recopilación futura de datos sobre discapacidad.



Fortalecer los vínculos entre los usuarios de estadísticas sobre discapacidad, las agencias encargadas de recopilar datos y quienes toman las decisiones.

Lo que puede aportar la colección de estadísticas sobre discapacidad del StatsRRTC

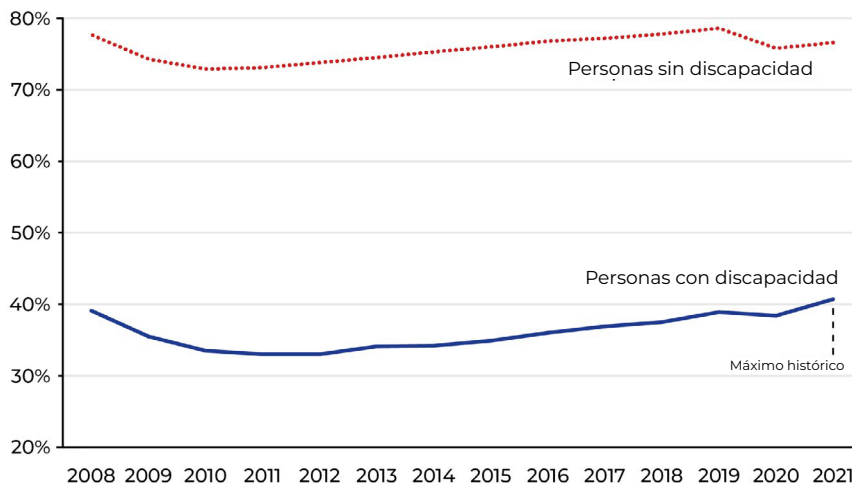
El porcentaje de personas con discapacidad en EE. UU. ha aumentado

El 13.5 % de la población estadounidense (equivalente a 44,482,000 personas) tenía alguna discapacidad en 2021, en comparación con el 13.2 % (43,227,000 personas) en 2019. Asimismo, hay disponibles estadísticas poblacionales a nivel estatal.

La tasa de empleo de las personas con discapacidad ha mejorado, pero las brechas persisten

La buena noticia es que las estadísticas recientes (2008–2021) indican que las tasas de empleo de personas con discapacidad alcanzaron un máximo histórico (40.7 % en 2021) ([informe de nTIDE, febrero de 2022](#), Fundación Kessler e Instituto sobre Discapacidad de la UNH), lo cual podría reflejar el éxito de las múltiples iniciativas por mejorar su inclusión laboral

Porcentaje de personas empleadas



La mala noticia es que las estadísticas recopiladas entre 2008 y 2021 indican que la brecha entre el porcentaje de personas empleadas con discapacidad y aquellas sin discapacidad se mantuvo en torno al 40 %. Si bien en 2021 se observó una leve reducción en esta brecha, los datos sugieren que queda mucho por hacer para reducir la diferencia en las tasas de empleo entre ambos grupos poblacionales.

Los ingresos de las personas con discapacidad han mejorado, pero la brecha se ha ampliado

En 2021, la mediana de ingresos de los trabajadores con discapacidad empleados a tiempo completo durante todo el año fue de \$45,314. Esto representa una diferencia de \$6,319 en comparación con los ingresos de las personas sin discapacidad.

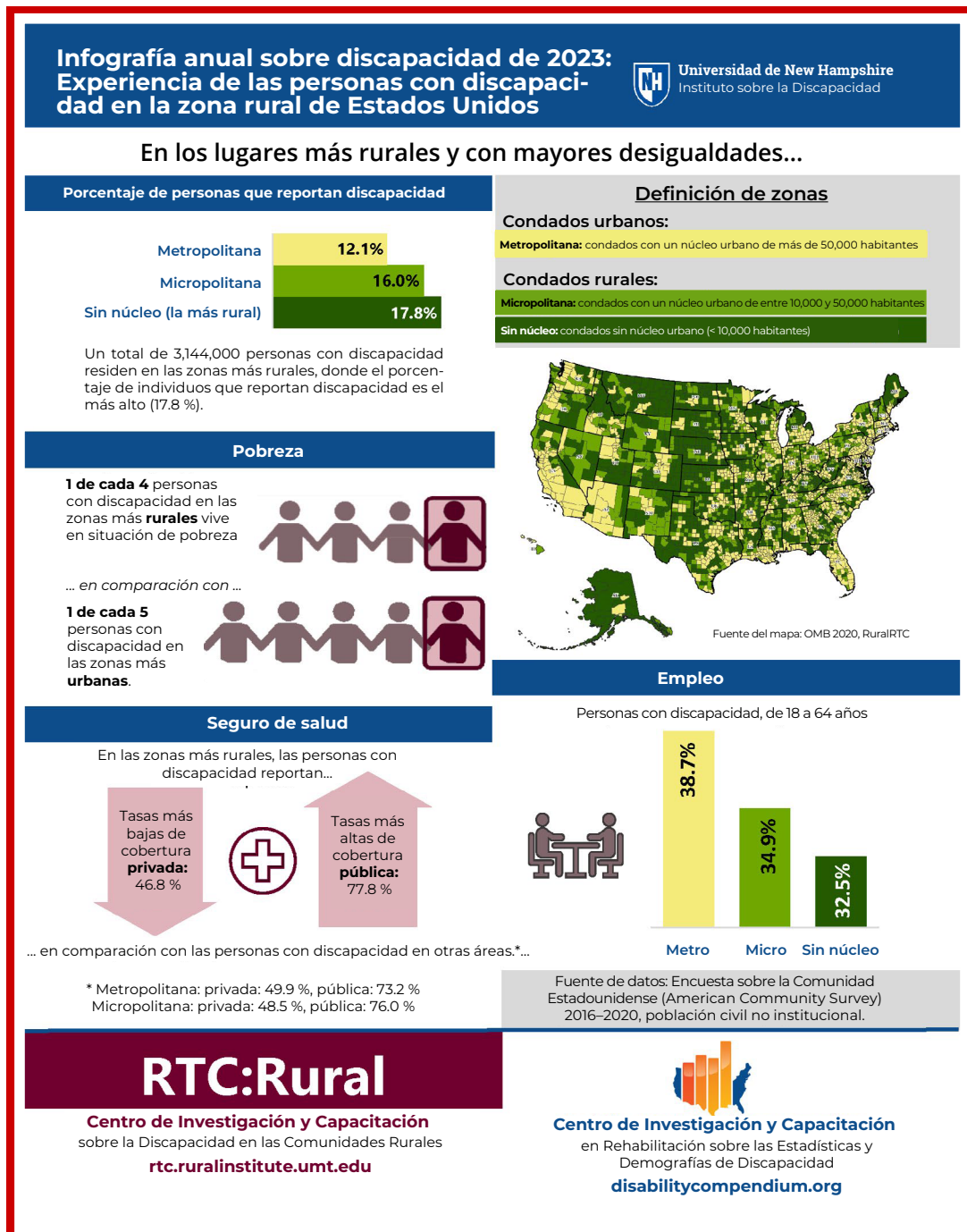
El doble de personas con discapacidad vive en situación de pobreza

En 2021, el 25.4 % de las personas con discapacidad se encontraba en situación de pobreza, frente al 11.8% de

aquellas sin discapacidad, lo que equivale a una diferencia de 13.6 puntos porcentuales. Aunque la pobreza disminuyó en ambos grupos, la brecha entre personas con y sin discapacidad se amplió durante el período 2010–2021.

Existen disparidades en las zonas rurales

La infografía de estadísticas sobre discapacidad del Stats-RRTC correspondiente a 2023, titulada Experiencia de las personas con discapacidad en la zona rural de Estados Unidos, muestra que más de 3.1 millones de personas con discapacidad residen en los lugares más rurales del país. Estas personas tienen más probabilidades de vivir en situación de pobreza y de estar desempleadas en comparación con sus contrapartes urbanas con discapacidad.

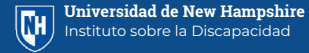


Existen desigualdades raciales

La infografía de estadísticas sobre discapacidad del StatsRRTC correspondiente a 2023, titulada *Desigualdades sociales que experimentan las personas afroamericanas*, indica que, en Estados Unidos, casi 3.5 millones de adultos negros y afroamericanos (de 18 a 64 años) presentan alguna discapacidad. Mientras que la prevalencia de

discapacidad en todas las razas fue del 10.5 %, en el grupo de personas negras o afroamericanas alcanzó el 13.8 %. Los adultos negros y afroamericanos con discapacidad tienen 22 % menos probabilidades de tener un empleo en comparación con todas las razas, y 44 % más probabilidades de vivir en situación de pobreza.

Infografía anual sobre discapacidad de 2023: Desigualdades sociales que experimentan las personas afroamericanas



En Estados Unidos, cerca de 3.5 millones de adultos afroamericanos tienen alguna discapacidad^a

Porcentaje de personas que reportan discapacidad

10.5%

Todas las demás razas



13.8%

Afroamericanos

Las personas afroamericanas con discapacidad enfrentan numerosas desigualdades sociales que les impiden desarrollar plenamente su potencial. Se requieren políticas orientadas a promover la equidad para mejorar los determinantes sociales, como la educación, el empleo y otros ámbitos clave, entre la población afroamericana con discapacidad.

Los estudiantes afroamericanos con discapacidad son:

(en comparación con todos los demás estudiantes con discapacidad)

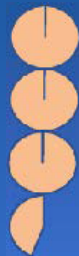
22.5 %

más propensos

a pasar tiempo fuera del aula regular^b

Afroamericanos 33.2 %

Todas las demás razas 27.1 %



343 %

más propensos

a ser ubicados en un centro correccional^b

Afroamericanos 0.31 %

Todas las demás razas 0.07 %

1.6 %

menos propensos

a haber completado la escuela secundaria^a

Afroamericanos 84.5 %

Todas las demás razas 85.9 %

Los adultos afroamericanos con discapacidad son...

(en comparación con todos los demás adultos con discapacidad)

22 %



menos propensos

a estar empleados^a

Afroamericanos 31.9 %

Todas las demás razas 40.9 %

44 %



más propensos

a vivir en situación de pobreza^a

Afroamericanos 32.8 %

Todas las demás razas 22.8 %

84 %



más propensos

a carecer de una vivienda adecuada^a

Afroamericanos 12.7 %

Todas las demás razas 6.9 %

Cálculos realizados por los autores utilizando los siguientes datos: ^a Encuesta sobre la Comunidad Estadounidense (American Community Survey) 2021, población de 18 a 64 años, a través de IPUMS (www.ipums.org); ^b Censo de Niños y Entorno Educativo según la Parte B de la Ley IDEA 2020, para estudiantes en edad escolar (5 a 21 años) en los estados de EE. UU., el Distrito de Columbia y la Oficina de Educación Indígena; y la ^c Encuesta de Vivienda Estadounidense 2021



UNIVERSIDAD DE LANGSTON
Centro de Investigación y Capacitación en Rehabilitación (IRIC) sobre Estadísticas y Demografía de Discapacidad para Familias de Alto Riesgo

"Empoderar a personas con discapacidad y múltiples factores de marginación para que accedan a empleos competitivos e integrados, desarrollen carreras destacadas y generen riqueza a través del emprendimiento".



UNIVERSIDAD DE LANGSTON
Centro de Investigación y Capacitación en Rehabilitación (IRIC) sobre Estadísticas y Demografía de Discapacidad para Familias de Alto Riesgo

"Empoderar a instituciones y entidades al servicio de minorías para que participen en investigación y desarrollo sobre discapacidad, vida independiente, rehabilitación y salud".



Centro de Investigación y Capacitación en Rehabilitación sobre las Estadísticas y Demografías de Discapacidad
disabilitycompendium.org

Acerca del StatsRRTC

Dirigido por la Universidad de New Hampshire, el StatsRRTC es una colaboración entre la Asociación Estadounidense de Personas con Discapacidades (AUCD), la Fundación Kessler y Mathematica Policy Research.

La [Colección de Estadísticas sobre Discapacidad](#) ofrece un espacio único para obtener y comparar las estadísticas más recientes sobre discapacidad a nivel federal, estatal y de condado. Esta colección incluye el Compendio Anual de Estadísticas sobre Discapacidad, el Suplemento Anual de Estadísticas sobre Discapacidad, los informes estatales con datos a nivel de condado y diversas infografías de acceso público. Los encargados de formular políticas pueden valerse de estas estadísticas, actualizadas anualmente y organizadas por temas, para respaldar y redactar leyes, analizar tendencias a lo largo del tiempo, comparar a sus electores con los de otras regiones e informar a las partes interesadas de sus distritos.







Ejemplos de cómo las estadísticas del StatsRRTC han contribuido a la formulación de políticas sobre discapacidad:

Las estadísticas sobre discapacidad se utilizaron para:

- Elaborar una fórmula de financiamiento para condados rurales basada en la prevalencia de la discapacidad.
- Informar a directores del ámbito de la educación y alfabetización de adultos sobre la necesidad de contar con programas locales inclusivos.
- Abogar por financiamiento mediante un testimonio ante una legislatura estatal.

“ Los encargados de formular las políticas han descrito esta recopilación como ‘confiable, coherente y predecible’, ‘esencial’, ‘el estándar de referencia’ y ‘una fuente integral de información’.”

Los informes anuales del StatsRRTC sobre las personas con discapacidad en Estados Unidos se basan en las seis preguntas sobre discapacidad incluidas en la Encuesta sobre la Comunidad Estadounidense (ACS, por sus siglas en inglés). Se considera que una persona tiene una discapacidad si responde “sí” a alguna de las discapacidades identificadas en las preguntas, que son las siguientes:

-  ¿Esta persona es sorda o tiene grandes dificultades para oír?
-  ¿Esta persona es ciega o tiene grandes dificultades para ver, incluso si usa lentes?
-  Debido a una enfermedad física, mental o emocional, ¿esta persona tiene grandes dificultades para concentrarse, recordar o tomar decisiones?
-  ¿Esta persona tiene grandes dificultades para caminar o subir escaleras?
-  ¿Esta persona tiene dificultades para vestirse o bañarse?
-  Debido a una enfermedad física, mental o emocional, ¿esta persona tiene dificultades para hacer diligencias sola, como ir al médico o hacer compras?

References

Bach, S., Paul, S., & Houtenville, A. J. (2023). *2023 Annual Disability Infographic: Experience of People with Disabilities in Rural America*. Durham, NH: University of New Hampshire, Institute on Disability.

Bach, S., Paul, S., & Houtenville, A. J. (2023). *2023 Annual Disability Infographic: Social Inequities Experienced by African Americans*. Durham, NH: University of New Hampshire, Institute on Disability.

Houtenville, A., Bach, S., & Paul, S. (2023). *Annual Report on People with Disabilities in America: 2023*. Durham, NH: University of New Hampshire, Institute on Disability.

Houtenville, A. J., Paul, S., & Brucker, D. L. (2021). Changes in the employment status of people with and without disabilities in the United States during the COVID-19 pandemic. *Archives of Physical Medicine and Rehabilitation*, 102(7), 1420-1423. <https://doi.org/10.1016/j.apmr.2021.03.019>

Kessler Foundation & University of New Hampshire Institute on Disability, (producer). (2022, February 18). *nTIDE Lunch & Learn Webinar Series: COVID-19 Updates-2/18/22* [video]. Disponible en <https://www.researchondisability.org/ntide-episodes-list>

Lindsay, S., Cagliostro, E., Albarico, M., Mortaji, N., & Karon, L. A. (2018). Systematic review of the benefits of hiring people with disabilities. *Journal of Occupational Rehabilitation*, 28, 634-655. <https://doi.org/10.1007/s10926-018-9756-z>

2014-2018 American Community Survey - civilian, noninstitutional population

2018 American Community Survey, ages 18-64 from IPUMS www.ipums.org

Cita sugerida: StatsRRTC & CeKTER. (2025). *Statistics That Can Shape Disability Policy*. Worcester, MA: UMass Chan Medical School, Department of Psychiatry, Implementation Science and Practice Advances Research Center (ISPARC), Center on Knowledge Translation for Employment Research.

La elaboración de este informe fue financiada por el Instituto Nacional sobre la Investigación de Discapacidad, Vida Independiente y Rehabilitación (NIDILRR), subvención n.º 90DPEM0004. El contenido fue financiado por NIDILRR a través del Centro de Investigación y Capacitación en Rehabilitación sobre las Estadísticas y Demografías de Discapacidad (StatsRRTC), subvenciones n.º 90RTGE0001 y 90RTGE0005. NIDILRR es un centro dentro de la Administración para la Vida Comunitaria (ACL), del Departamento de Salud y Servicios Humanos (HHS). El contenido de este informe no representa necesariamente la política de NIDILRR, ACL o HHS y no debe interpretarse como un respaldo por parte del Gobierno Federal.



Disability Statistics & Demographics
Rehabilitation Research & Training Center